



Geletterdheid naar sectoren



Colofon

Titel Geletterdheid naar sectoren, herziene versie
Auteurs Ingrid Christoffels en Karel Kans
Datum November 2015
Projectnummer 30403

Expertisecentrum Beroepsonderwijs
Postbus 1585
5200 BP 's-Hertogenbosch
T 073 687 25 00
www.ecbo.nl



© ecbo 2015

Deze publicatie is opgesteld door ecbo, in opdracht van het Ministerie van Sociale Zaken en Werkgelegenheid (SZW). Overname uit deze publicatie is toegestaan met bronvermelding.

Inhoudsopgave

1	Taalvaardigheidsmeting: niveau en spreiding over Nederland	7
1.1	Taalvaardigheid gemeten in PIAAC	7
1.2	Geletterdheid en laaggeletterden onder werkenden in Nederland	8
1.3	Toelichting op de sectorindeling	9
2	Spreiding van geletterdheid bij werkenden over arbeidsmarktsectoren	11
2.1	In welke sectoren zijn de meeste laaggeletterden en matig geletterden te vinden?	11
2.2	Sectoren met een hoog aandeel laaggeletterden en matig geletterden	12
2.3	De gemiddelde taalvaardigheidsscore	14
2.4	Conclusies	15
3	Metalektro	17
4	Levensmiddelenindustrie	19
	Bijlage 1: Achtergrondcijfers	21
	Bijlage 2: Toelichting sectorindeling	23
	Bijlage 3 Beschrijving vaardigheidsniveaus taalvaardigheid	25

Inleiding

In deze notitie¹ wordt een beeld gegeven van de verdeling van laaggeletterde en matig geletterde werkenden over arbeidsmarktsectoren.

Het ministerie van Sociale Zaken en Werkgelegenheid (SZW) wil bedrijven ertoe bewegen te investeren in de taalvaardigheid van hun medewerkers. In het kader van het *Taalakkoord* hebben verschillende branches en bedrijven met elkaar afgesproken te investeren in de taalvaardigheid van hun medewerkers op de werkvloer. Ter verdere uitbreiding van dit initiatief richt het ministerie van SZW zich nu specifiek op de verschillende branche- en koepelorganisaties vanwege de rol die zij kunnen spelen in het agenderen van taalvaardigheid als belangrijke werknemersvaardigheid. Hiervoor is bewustwording nodig bij deze organisaties dat lage taalvaardigheid ook voorkomt in hun branche. Daarom heeft het ministerie van SZW het Expertisecentrum Beroepsonderwijs (ecbo) gevraagd meer sectorspecifieke cijfers over taalvaardigheid en laaggeletterdheid te berekenen. In dit rapport hebben we gekeken naar zowel het niveau van geletterdheid dat bekend staat als laaggeletterdheid, als een niveau dat daar iets boven ligt: matig geletterdheid. Voor de laag- en matig geletterden samen wordt in deze rapportage het begrip 'beperkt geletterden' gehanteerd. Net als bij laaggeletterden geldt voor matig geletterden dat deze groep in de gevarenzone zit: beperkt geletterden ervaren gemiddeld meer moeite met het participeren in de samenleving en hebben een lagere kans om actief deel te nemen op de arbeidsmarkt.

In hoofdstuk 1 laten we zien hoe we de cijfers uit het internationale PIAAC-onderzoek (Programme for the International Assessment of Adult Competencies) gebruiken om sectorspecifieke cijfers over matig- en laaggeletterdheid te berekenen. Tevens wordt verder ingegaan op de betekenis van laag- en matig geletterdheid. In hoofdstuk 2 brengen we in beeld in welke sectoren veel laag- en matig geletterdheid voorkomt. Daarbij wordt gekeken naar de sectoren waar de grootste aantallen laag- en matig geletterden werken. Dit zijn vaak ook sectoren waar sowieso meer mensen werken. Ten tweede wordt in kaart gebracht in welke kleinere sectoren relatief veel laag- en matig geletterden te vinden zijn. Tevens wordt aangegeven bij welke sectoren verdere verdiepingen mogelijk zijn.

Het ministerie van SZW heeft van een aantal branches en sectoren het verzoek gekregen om voor hun sector cijfers over geletterdheid te leveren. Het betreft de sectoren: uitzendbranche, levensmiddelenindustrie, metalektro, transport en logistiek en koek en snoep. Voor twee sectoren bleek het statistisch verantwoord om cijfers te presenteren. Deze vindt u in de hoofdstukken 3 en 4.

¹ Deze notitie betreft een herziene versie waarin de figuur 2.3 is aangepast. Voor conclusies en overige teksten heeft deze aanpassing geen gevolgen.

1 Taalvaardigheidsmeting: niveau en spreiding over Nederland

1.1 Taalvaardigheid gemeten in PIAAC

Het internationale PIAAC-onderzoek (Programme for the International Assessment of Adult Competencies) bevat gegevens over taalvaardigheid, rekenvaardigheid en probleemoplossend vermogen, gemeten in een digitale omgeving. In Nederland namen ruim 5000 mensen aan het onderzoek deel. Het Centraal Bureau voor de Statistiek (CBS) heeft een representatieve steekproef onder 16- tot en met 65-jarigen uit de gemeentelijke basisadministratie gedaan. De gegevens zijn gewogen en vormen een representatief beeld van de Nederlandse beroepsbevolking.²

Voor taalvaardigheid worden resultaten weergegeven op een schaal oplopend van 0 tot 500. Hoe hoger de testscore, hoe hoger de taalvaardigheid van de respondent. De scores zijn ingedeeld in niveaus: voor taalvaardigheid zijn vijf beheersingsniveaus gedefinieerd. In bijlage 3 worden deze niveaus weergegeven. De niveaus beschrijven de kenmerken van de taken die volwassenen met een bepaald vaardigheidsniveau succesvol kunnen uitvoeren. De niveaus zijn behulpzaam voor interpretatie, maar geen standaarden die voor bepaalde doelen bereikt moeten worden. In deze notitie beschouwen we niveau 1 van taalvaardigheid als het niveau van laaggeletterdheid zoals dat ook in eerdere rapporten en in het publieke debat is gebruikt³. Op dit niveau beschikken mensen over een elementair basisvocabulary en kunnen eenvoudige informatie uit korte zinnen en teksten halen. Ze hebben moeite om verschillende soorten informatie te vergelijken, te contrasteren of te beredeneren. Op de schaal van 0 tot 500 scoren laaggeletterden tot en met 225 punten.

In het rapport *Over de drempels met taal en rekenen*⁴ brengt de door het ministerie van OCW ingestelde Expertgroep Doorlopende Leerlijnen Taal en Rekenen advies uit over referentieniveaus taal en rekenen voor alle onderwijssectoren. De referentieniveaus worden aangeduid met 1F, 2F, 3F en 4F. Elk van deze niveaus beschrijft basiskennis en basisvaardigheden voor taal (en rekenen). Niveau 2F wordt beschouwd als het burgerschapsniveau. Het wordt gezien als het minimumniveau van taal en rekenen dat volwassenen moeten beheersen om volwaardig te kunnen participeren in de samenleving. Niveau 2F is ook het niveau dat minimaal gehaald moet worden voor een startkwalificatie in het onderwijs. Het ligt in het gebied tussen niveau 1 en niveau 2 van de PIAAC-niveaus⁵. Hoe taalvaardigheid, zoals gemeten in PIAAC, zich precies verhoudt tot het referentieniveau zou verder onderzoek moeten uitwijzen. Uit het PIAAC-onderzoek blijkt echter dat mensen van wie het niveau van taal- en rekenvaardigheden onder de 240-puntengrens valt een

² Zie voor meer achtergrondinformatie over de steekproeftrekking, de respons en de weging het PIAAC Technical Report (OECD, 2013).

³ O.a. Buisman, M. & Houtkoop, W. (2014). *Laaggeletterdheid in kaart*. 's-Hertogenbosch: Expertisecentrum Beroepsonderwijs; Christoffels, I., Baay, P., Bijlsma, I. & Levels, M. (in druk). *Over de relatie tussen armoede en laaggeletterdheid*. Den Haag: Stichting Lezen en Schrijven.

⁴ Commissie-Meijerink (2008). *Over de drempels met taal en rekenen. Hoofdrapport van de Expertgroep Doorlopende Leerlijnen Taal en Rekenen*.

⁵ Buisman, M. & Houtkoop, W. (2014). *Laaggeletterdheid in kaart*. 's-Hertogenbosch: Expertisecentrum Beroepsonderwijs

lagere kans hebben om actief deel te nemen op de arbeidsmarkt⁶. Deze mensen presteren op niveau 2, net boven het niveau van laaggeletterdheid. Ze kunnen echter wel gezien worden als een groep die valt binnen de 'gevaarzone'⁷. In dit rapport worden gegevens gerapporteerd over wat we hier noemen de beperkt geletterden. Hieronder vallen niet alleen laaggeletterden maar ook de groep die onder de 240-puntengrens valt maar niet laaggeletterd is: de 'matig' geletterden.

Voor de goede orde maken we een aantal kanttekeningen bij de huidige berekeningen. 1. Het taalniveau volgens PIAAC richt zich op leesvaardigheid; taalvaardigheid omvat meer, namelijk schrijfvaardigheid, mondelinge taalvaardigheid (spreken en verstaan), maar dat is niet gemeten. 2. De indeling in vaardigheidsgroepen is per definitie in zekere mate arbitrair omdat taalvaardigheid een continuüm is. Taalvaardigheid zoals gemeten in PIAAC en de referentieniveaus Nederlands zijn niet direct te vergelijken, de 240-puntengrens geeft dus alleen een ruwe indicatie. 3. Mensen die helemaal niet kunnen lezen (analfabeten⁸) hebben niet aan de taalvaardigheidstesten deelgenomen omdat ze deze niet kunnen maken. Er wordt dus niet gerapporteerd over deze groep. Dit geldt ook voor mensen die onvoldoende kennis hebben van het Nederlands om deel te kunnen nemen. 4. De genoemde resultaten zijn schattingen op basis van een steekproef en bedoeld als indicatie. In verband met beperkte omvang van de steekproef dienen ruime marges in acht genomen te worden (van 10 tot 20% rondom de uitkomst).

1.2 Geletterdheid en laaggeletterden onder werkenden in Nederland

Om de branchegegevens te kunnen vergelijken met alle werkenden van Nederland, geven we in deze paragraaf enkele basisstatistieken. Over alle werkenden in Nederland is de gemiddelde taalvaardigheid 290 ($SD^9 = 45$). Van deze groep valt 9% onder of op de 225-puntengrens (ca. 740.000 personen), en is dus laaggeletterd. In totaal valt 13,7% van de werkenden (ca. 1,1 miljoen personen) in het risicogebied (de grens tot en met 240).

In figuur 1.1 zien we hoe het niveau van taalvaardigheid onder werkenden in Nederland is verdeeld over de schaa scores van 0-500. Op de y-as worden aantallen deelnemers weergegeven binnen de steekproef (de frequentie). De rode lijn geeft de 225-puntengrens aan, de groene lijn de 240-puntengrens.

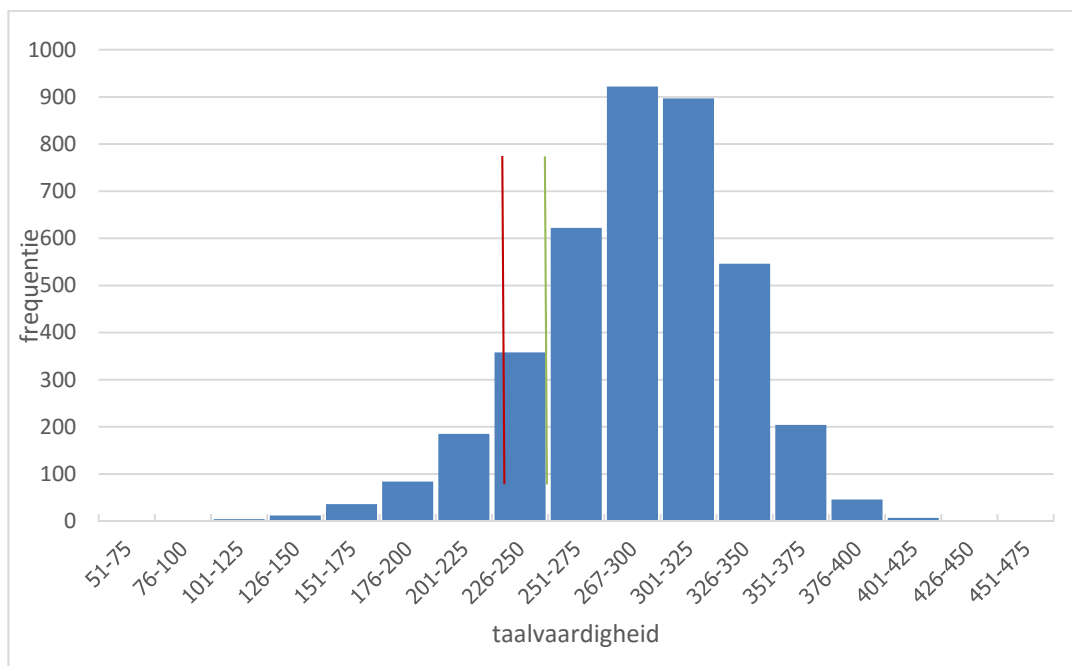
⁶ Buisman, M., Allen, J., Fouarge, D., Houtkoop, W. & Velden, R. van der (2013). *PIAAC: Kernvaardigheden voor Werk en Leven. Resultaten van de Nederlandse survey 2012*. 's-Hertogenbosch: Expertisecentrum Beroepsonderwijs.

⁷ Buisman & Houtkoop, 2014, zie ook Fouarge, D., Houtkoop, W. & Velden, R. van der (2011). *Laaggeletterdheid in Nederland*. 's-Hertogenbosch: Expertisecentrum Beroepsonderwijs.

⁸ Over de omvang van analfabetisme in Nederland bestaan geen exacte cijfers.

⁹ Standaarddeviatie.

Figuur 1.1 Frequentieverdeling van de taalvaardigheidsscores van werkend Nederland



Bron: PIAAC. Bewerking: ecbo

1.3 Toelichting op de sectorindeling

In deze rapportage onderscheiden we 29 sectoren. Bij de indeling in sectoren is zoveel mogelijk de Standaard-Bedrijfsindeling (SBI) aangehouden, waarbij is uitgesplitst op 2-cijferniveau¹⁰. Waar de celvulling voor sectoren op 2-cijferniveau te klein was, zijn verwante sectoren samengevoegd, zoveel mogelijk volgens het grovere niveau in de SBI. In bijlage 2 is een overzicht van de codes per sector opgenomen.

Sommige branches herkennen zich in bepaalde combinaties van SBI-codes die niet precies overeenkomen met de in dit onderzoek gebruikte sectorindeling. Het is mogelijk, indien aantallen in de steekproef dit toelaten, om voor specifieke combinaties van SBI-codes berekeningen te maken (maatwerk). Het ministerie van SZW heeft vanuit enkele sectoren het verzoek gekregen om voor een aantal specifieke sectoren cijfers over geletterdheid te leveren: de uitzendbranche, levensmiddelenindustrie, metalektr, transport en logistiek en koek en snoep. Voor twee sectoren, de metalektr en de levensmiddelenindustrie konden berekeningen gemaakt worden waarvan de resultaten zijn weergegeven in de hoofdstukken 3 en 4.

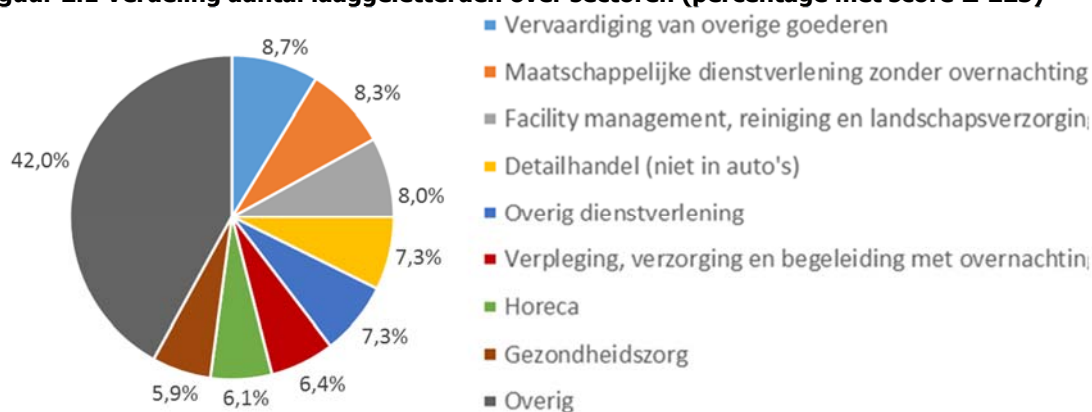
¹⁰ In de Standaard-Bedrijfsindeling (SBI) hebben sectoren op het laagste detailniveau 5-cijfers. Meer detail is in enkele gevallen mogelijk door uit te splitsen naar 3- of 4-cijferniveau. Een complicerende factor is dat SBI niet als variabele in PIAAC is opgenomen, maar wel in de internationaal geldende ISIC-indeling. Ecbo heeft een koppeling van ISIC aan SBI uitgevoerd. Een deel van het detailniveau gaat hierbij verloren. Zo zijn uitsplitsingen tot op 5-cijferniveau niet mogelijk.

2 Spreiding van geletterdheid bij werkenden over arbeidsmarktsectoren

2.1 In welke sectoren zijn de meeste laaggeletterden en matig geletterden te vinden?

Onderstaande cirkeldiagram toont in welke sectoren de grootste *aantallen* laaggeletterden te vinden zijn. Het blijkt dat in acht sectoren ruim de helft van de werkende laaggeletterden te vinden is.

Figuur 2.1 Verdeling aantal laaggeletterden over sectoren (percentage met score ≤ 225)



Bron: PIAAC. Bewerking: ecbo

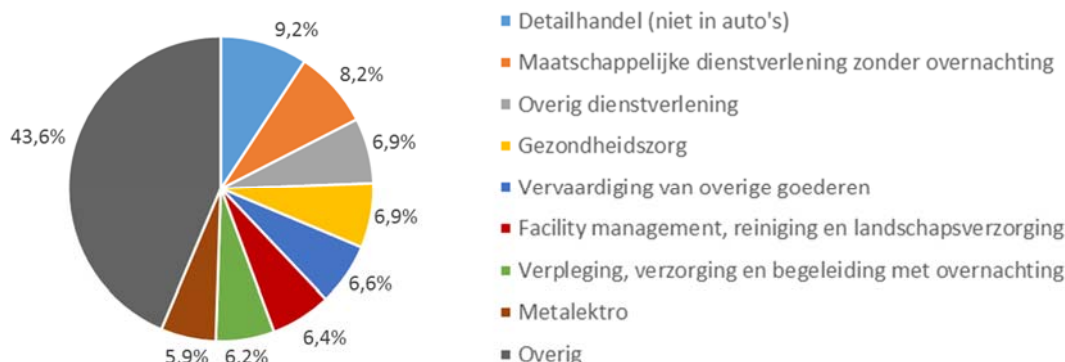
Het totaal aantal laaggeletterde werkenden bedraagt ongeveer 740.000. Het grootste deel daarvan werkt in de sector Vervaardiging van overige goederen. Het gaat naar schatting om ongeveer 64.000 mensen.¹¹ Daarna volgen de sectoren Maatschappelijke dienstverlening zonder overnachting (8,3%, naar schatting 61.000 personen) en Facility management, reiniging en landschapsverzorging (8%, naar schatting 59.000 personen). In bijlage 1 is terug te vinden hoe de categorie overig is samengesteld.

Het aandeel werkenden met een taalniveau tot en met 240 punten op de taalvaardigheidsmeting bedraagt naar schatting 1.100.000.

In figuur 2.2 wordt getoond in welke sectoren beperkt geletterden (laag- en matig geletterden) werkzaam zijn.

¹¹ De genoemde aantallen zijn een grove indicatie, bedoeld om een indruk te geven van de omvang. Er dient een marge van 5 à 10% te worden aangehouden om een betrouwbaarheid van 95% te bereiken. Deze marge verschilt per branche.

Figuur 2.2 Verdeling aantal beperkt geletterden over sectoren (percentage met score \leq 240)



Bron: PIAAC. Bewerking: ecbo

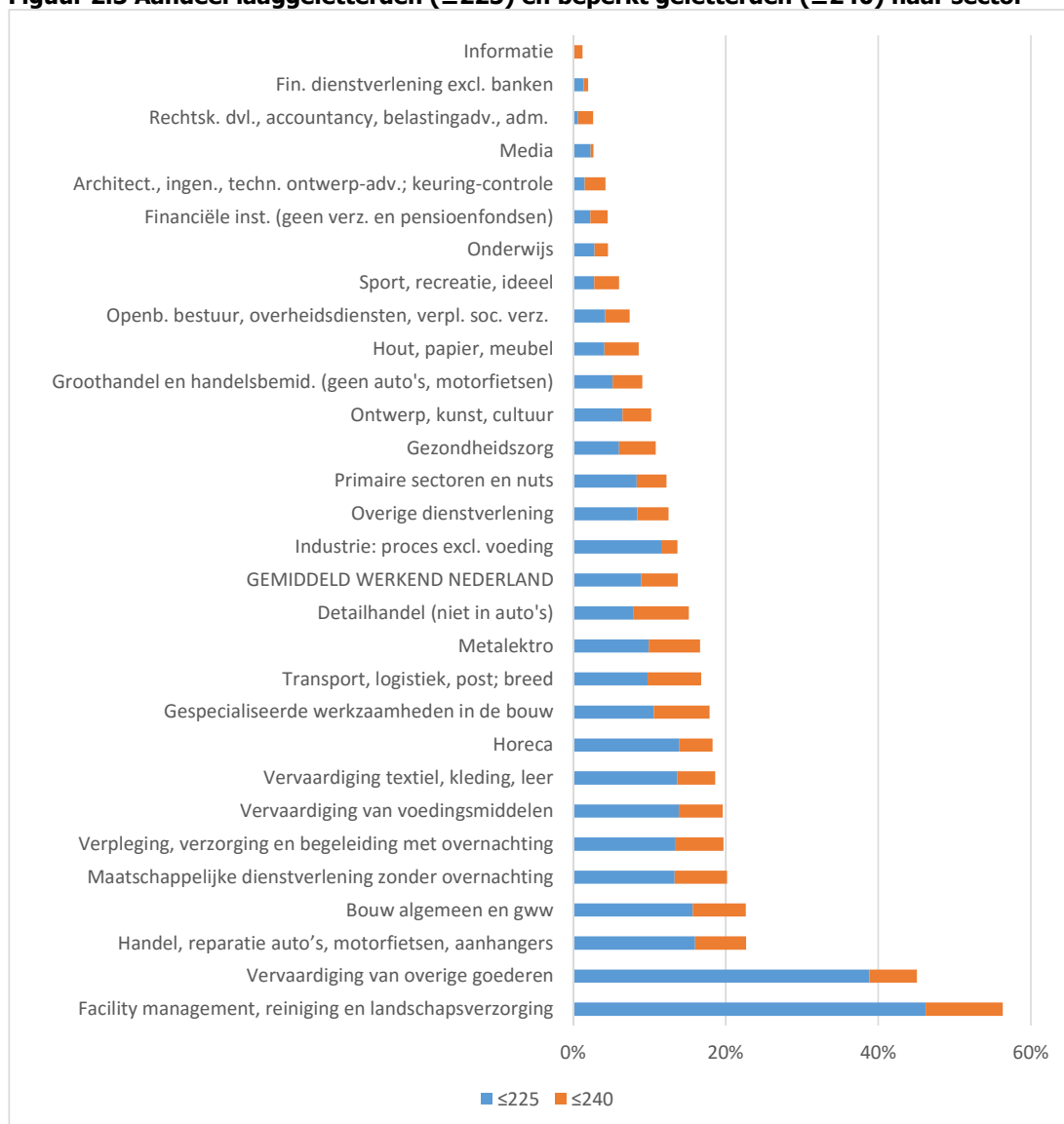
Uit figuur 2.2 blijkt dat wanneer ook de personen met een taalvaardigheidsscore tussen de 226 en 241 (de 'matig' geletterden) in de analyse worden meegenomen, de verdeling over de sectoren iets anders wordt. De meeste beperkt geletterden zijn dan te vinden in de Detailhandel (naar schatting ruim 100.000 personen), Maatschappelijke dienstverlening zonder overnachting (ongeveer 93.000 personen) en Overige dienstverlening (79.000 personen).¹² In bijlage 1 is terug te vinden hoe de categorie Overig is samengesteld.

2.2 Sectoren met een hoog aandeel laaggeletterden en matig geletterden

Daarnaast is het zinvol om te kijken naar sectoren waar *relatief* veel laag- en matig geletterden te vinden zijn. Figuur 2.3 toont per sector het aandeel laaggeletterden (≤ 225 , blauw) en het aandeel matig geletterden (≤ 240 , oranje). Onze conclusies gaan over het totaal: beperkt geletterden. Voor een deel komen daarin dezelfde sectoren terug als in de bovenstaande figuur: bijvoorbeeld Facility management en Vervaardiging overige goederen hebben niet alleen een absoluut hoog aantal laaggeletterden, maar is het percentage laaggeletterden en beperkt geletterden ook binnen de sector hoog. Daarnaast vallen enkele kleinere sectoren op die in absolute aantallen niet veel beperkt geletterden hebben, maar procentueel wel. Het gaat bijvoorbeeld om Handel en reparatie van auto's etc. (16%), en Bouw algemeen en grond, weg, en waterbouw (15,7%). In bijlage 1 is een overzicht opgenomen met cijfers over alle (samengetelde) sectoren.

¹² Ook hier geldt dat het gaat om een grove indicatie, bedoeld om een indruk te geven van de omvang. Er dient een marge van 5 à 10% te worden aangehouden om een betrouwbaarheid van 95% te bereiken. Deze marge verschilt per branche.

Figuur 2.3 Aandeel laaggeletterden (≤ 225) en beperkt geletterden (≤ 240) naar sector¹³



Bron: PIAAC. Bewerking: ecbo

¹³ Sectoren zijn samengesteld op basis van 2-cijferige SBI-codes. In bijlage 2 is opgenomen hoe de sectoren zijn samengesteld. De codes voor de metalektro komen overeen met de in hoofdstuk 3 gehanteerde codes. De sector Vervaardiging van voedingsmiddelen in hoofdstuk 2 komt niet overeen met de levensmiddelenindustrie in hoofdstuk 3. In hoofdstuk 2 gaat het om een selectie o.b.v 2-cijferige SBI-codes. Dit komt niet overeen met de 3-cijferige codes die op verzoek van de branche is samengesteld en die zijn gebruikt in de hoofdstuk 4 over de levensmiddelenindustrie. De sectoren in deze figuur zijn geordend op basis van het aandeel beperkt geletterden. De figuur geeft een indicatie van de beperkt geletterdheid per sector ten opzichte van het gemiddelde van werkend Nederland. De volgorde van sectoren moet niet geïnterpreteerd worden als statisch betrouwbaar. Voor statistische zekerheid zijn meer gegevens nodig.

2.3 De gemiddelde taalvaardigheidsscore

Een derde manier om werkende laaggeletterden in beeld te krijgen is te kijken naar de gemiddelde taalvaardigheidsscore in de sector. Het gemiddelde taalvaardigheidsniveau kan uitkomsten bieden om uitspraken te doen over kleinere sectoren waarvoor geen betrouwbare inschatting te geven is van het percentage laaggeletterden. De onderstaande tabel toont de gemiddelde taalvaardigheidsscore voor enkele kleinere specifiekere gedefinieerde sectoren¹⁴ dan de indeling in 29 sectoren (figuur 2.3). Al deze sectoren maken onderdeel uit van een van de 29 sectoren.

In de sectoren met een lagere gemiddelde taalvaardigheid is het aannemelijk dat er meer laaggeletterden werken. Het gemiddelde taalvaardigheidsniveau zegt echter niet alles. Het is van belang om ook op de spreiding van de scores binnen een sector te letten. Een maat voor de spreiding (standaarddeviatie) is opgenomen in de bijlage van deze rapportage¹⁵. Een hogere standaarddeviatie duidt op grotere verschillen binnen een sector: er zijn dan meer mensen met een hoger taalvaardigheidsniveau en tegelijkertijd ook veel mensen met een lager taalvaardigheidsniveau.

Tabel 2.1 Gemiddelde taalvaardigheidsscores en standaarddeviatie van kleinere sectoren¹⁶ (SBI-code twee cijfers)

	<i>Gemiddelde taalvaardigheidsscore</i>	<i>SD</i>
Wellness en overige dienstverlening; uitvaartbranche (96)	254	43
Algemene burgerlijke en utiliteitsbouw en projectontwikkeling (41)	268	50
Post en koeriers (53)	273	49
Vervaardiging van kleding (14)	268	42
Vervaardiging van producten van metaal (geen machines en apparaten) (25)	273	47
Landbouw, jacht en dienstverlening voor de landbouw en jacht (01)	280	47
Vervaardiging van overige machines en apparaten (28)	287	48
<i>Gemiddeld Nederland</i>	<i>290</i>	<i>45</i>

Bron: PIAAC. Bewerking: ecbo

Uit tabel 2.1 blijkt bijvoorbeeld dat ook in de kleinere of specifiekere gedetailleerde sectoren relatief veel laaggeletterden zijn te verwachten. Voor de volgende sectoren¹⁷ geldt dat het meest: Wellness en overige dienstverlening en uitvaartbranche (96); Algemene burgerlijke en utiliteitsbouw en projectontwikkeling (41); Post en koeriers (53). Mede op basis van de grote spreiding is te verwachten dat daar relatief veel laaggeletterden werkzaam zijn. De gemiddelde taalvaardigheidsscore voor werkenden in Nederland is 290.¹⁸

¹⁴ Het gaat om sectoren op 2-cijfervniveau van de standaard bedrijfsindeling (SBI). Voor deze sectoren is de celvulling te klein om het percentage beperkt geletterden weer te geven, maar groot genoeg voor de gemiddelde taalvaardigheid.

¹⁵ De grenzen van 1 standaarddeviatie boven en beneden het gemiddelde geven aan binnen welke niveaus van taalvaardigheid ongeveer 68% van alle waarnemingen binnen een sector zich bevinden. Alleen de gemiddelde taalvaardigheid van facilitymanagement wijkt meer dan 1 standaarddeviatie af van het Nederlandse gemiddelde. De rest, zowel de boven- als beneden gemiddeld scoren sectoren, vallen binnen deze grenzen.

¹⁶ Bij deze sectoren geldt dat de gemiddelde vaardigheidsscore min de standaarddeviatie kleiner is dan 240.

¹⁷ Bij deze sectoren geldt dat de gemiddelde vaardigheidsscore min de standaarddeviatie kleiner is dan 225.

¹⁸ Indien niet-werkenden worden meegenomen daalt de gemiddelde taalvaardigheidsscore naar 265.

2.4 Conclusies

Er zijn drie wegen bewandeld om in beeld te brengen in welke sectoren veel beperkt geletterden (laag- en matig geletterden) te verwachten zijn op basis van de PIAAC-gegevens. We presenteren gegevens over het niveau van laaggeletterden (taalvaardigheidsscore tot en met 225) en het 'burgerschapniveau'; de mensen die maximaal 240 punten scoren op de taalvaardigheidsmeting. Voor de gehele groep beperkt geletterden geldt dat zij gemiddeld meer moeite ondervindt in het participeren op de arbeidsmarkt.

Hierbij is gekeken naar sectoren waar in absolute aantallen veel beperkt geletterden zijn en kleinere sectoren waar relatief veel beperkt geletterden werken.

- De grootste groep werkende laaggeletterden is naar verwachting te vinden in de volgende acht sectoren:
 - Vervaardiging van overige goederen;
 - Maatschappelijke dienstverlening zonder overnachting;
 - Facility management, reiniging en landschapsverzorging;
 - Detailhandel (niet in auto's);
 - Overige dienstverlening;
 - Verpleging, verzorging en begeleiding met overnachting;
 - Horeca;
 - Gezondheidszorg.
- Als wordt gekeken naar beperkt geletterden (laag- en matig geletterden), dan blijkt deze groep het grootst in de Detailhandel, Maatschappelijke dienstverlening zonder overnachting en Overige dienstverlening.
- Aanvullend is gekeken naar sectoren met een procentueel hoge concentratie beperkt (laag- en matig) geletterden. Kleinere sectoren die naar verwachting relatief veel met beperkte geletterdheid te maken hebben zijn:
 - Handel in en reparatie van auto's, motorfietsen en aanhangers;
 - Bouw (algemeen en gww, excl. niet specialistische werkzaamheden);
 - Vervaardiging van voedingsmiddelen;
 - Vervaardiging van textiel, kleding, leer.
- Tot slot is naar het gemiddelde taalvaardigheidsniveau in sectoren gekeken, waarbij rekening wordt gehouden met de spreiding in de sector van taalvaardigheidsscores. Er zijn meerdere verfijningen mogelijk door de indeling in 29 sectoren verder uit te splitsen op 2-, 3- en 4-cijferniveau van SBI-codes. Voor 2-cijferniveau is dit reeds gedaan door voor enkele kleinere sectoren het taalvaardigheidsniveau weer te geven. Hieruit blijkt dat vooral Wellness en overige dienstverlening en uitvaartbranche, Algemene burgerlijke en utiliteitsbouw en projectontwikkeling en Post en koeriers een hoge waarschijnlijkheid van beperkte geletterdheid hebben.

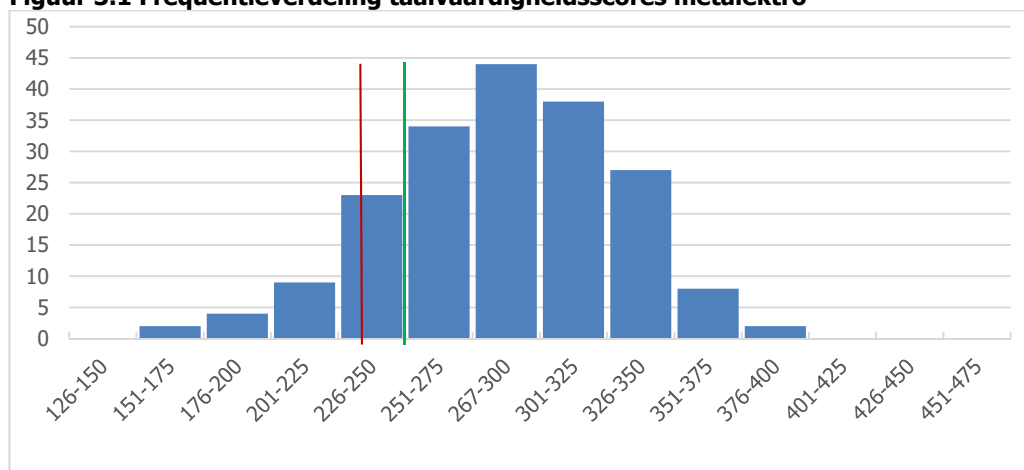
Er zijn meerdere sectoren waar nog verdere uitsplitsingen naar een lager SBI-niveau mogelijk zijn, op basis van PIAAC. Een nadere analyse kan preciezer aangeven in welke deelsector de meeste laaggeletterden werken. Voor onder meer de volgende grote sectoren (SBI-codes) met een relatief hoge laaggeletterdheid zijn verdiepingen mogelijk:

Vervaardiging van overige goederen (32), Gespecialiseerde werkzaamheden in de bouw (43), Groothandel en handelsbemiddeling (niet in auto's en motorfietsen) (46), Detailhandel (niet in auto's) (47), Eet- en drinkgelegenheden (56), Openbaar bestuur, overheidsdiensten en verplichte sociale verzekeringen (84), Gezondheidszorg (86), Verpleging, verzorging en begeleiding met overnachting (87), Maatschappelijke dienstverlening zonder overnachting (88).

3 Metalektro

In figuur 3.1 is de frequentieverdeling van taalvaardigheid in beeld gebracht van de sector metalektro.¹⁹ Dit geeft een beeld van de spreiding van niveaus van taalvaardigheid in deze sector.

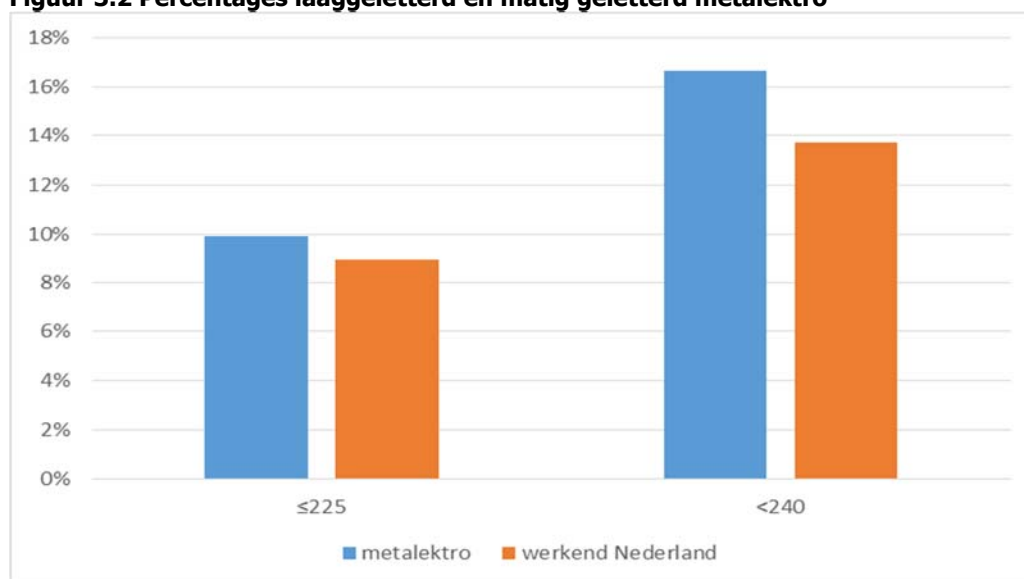
Figuur 3.1 Frequentieverdeling taalvaardigheidsscores metalektro



Bron: PIAAC. bewerking: ecbo

Zoals te zien is in figuur 3.2 is het aandeel laaggeletterden in de metalektro iets hoger dan gemiddeld in Nederland. Waar in Nederland ongeveer bijna 9% van de werkenden een geletterdheidsniveau van 225 of minder heeft, geldt dat in de metalektro voor 9,9% van de werkenden. Ook wanneer de matig geletterden worden meegerekend (≤ 240) is het aandeel van deze groep binnen metalektro iets hoger dan gemiddeld.

Figuur 3.2 Percentages laaggeletterd en matig geletterd metalektro



Bron: PIAAC. bewerking: ecbo

¹⁹ SBI-codes 24, 25, 26, 27, 28, 29, 30, 33. Dit komt overeen met de selectie van SBI-codes die in hoofdstuk 2 is gebruikt voor deze sector.

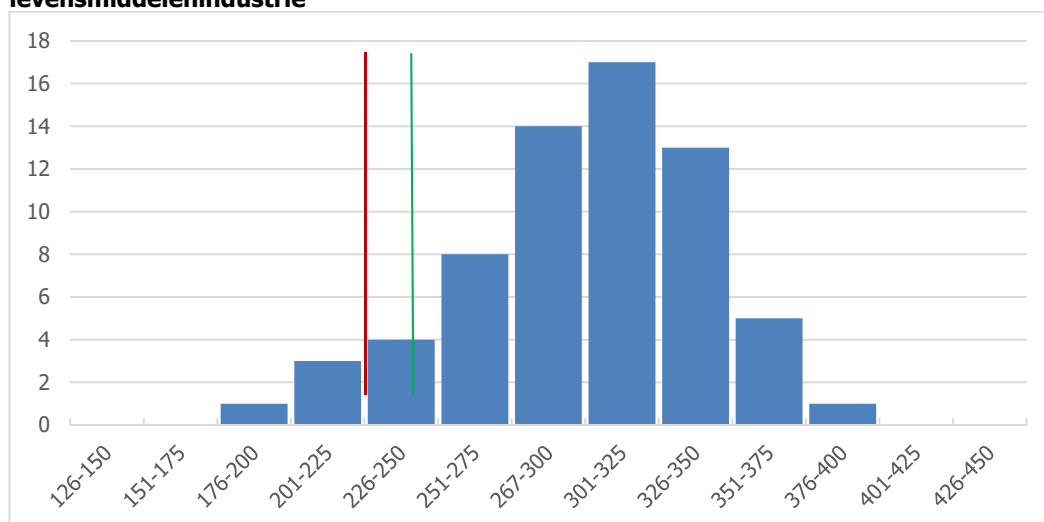
In absolute aantallen gaat het naar schatting om bijna 40.000 laaggeletterde personen. Ongeveer 45% daarvan werkt in de sector Vervaardiging van producten van metaal (geen machines en apparaten) (SBI 25) en 30% in de sector Vervaardiging van overige machines en apparaten (SBI 28). Voor de overige sectoren zijn geen verdere uitsplitsingen op 2-cijferniveau mogelijk.

Het gemiddelde taalvaardigheidsniveau in de metaalektro is met 284 iets lager dan het landelijk gemiddelde van 290. Voor de sector Vervaardiging van producten van metaal (geen machines en apparaten) ligt dit op 273 en voor sector Vervaardiging van overige machines en apparaten op 287. Ook hier geldt dat voor de overige sectoren geen uitsplitsingen te maken zijn tot op 2-cijferniveau.

4 Levensmiddelenindustrie

In figuur 4.1 is de frequentieverdeling van taalvaardigheid in beeld gebracht van de sector levensmiddelenindustrie²⁰.

Figuur 4.1 Frequentieverdeling van de taalvaardigheidsscores van de levensmiddelenindustrie

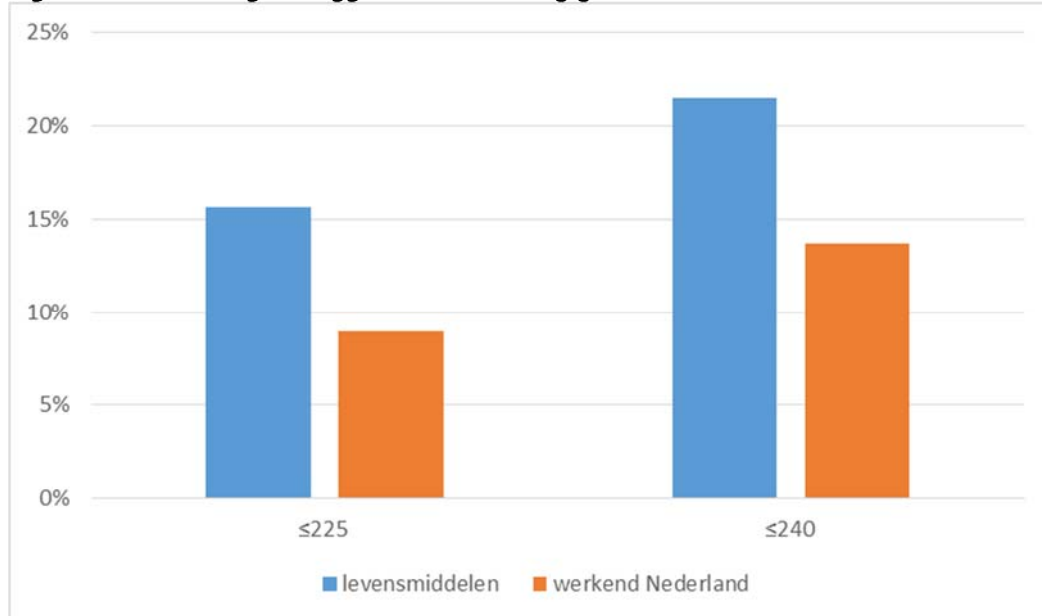


Bron: PIAAC. Bewerking: ecbo

Het aandeel laaggeletterden in de levensmiddelenindustrie is iets hoger dan gemiddeld in Nederland (zie figuur 4.2). Waar in Nederland ongeveer bijna 9% van de werkenden een laaggeletterdheidsniveau van 225 of minder heeft, geldt dit in de levensmiddelenindustrie voor bijna 16% van de werkenden. Ook wanneer de matig geletterden worden meegerekend (≤ 240) zijn er in de levensmiddelenindustrie iets meer beperkt geletterden dan gemiddeld (22% t.o.v. 14% landelijk).

²⁰ SBI-codes 101, 102, 103, 104, 105, 106, 107, 108, 109, 110, 120. Deze selectie verschilt iets van de sector Vervaardiging van voedingsmiddelen die in hoofdstuk 2 is genoemd en die is samengesteld op basis van 2-cijferige SBI-codes.

Figuur 4.2 Percentages laaggeletterd en matig geletterd in de levensmiddelenindustrie



Bron: PIAAC. Bewerking: ecbo

Het aantal beperkt geletterden, dus de matig- en laaggeletterden samen, is in deze sector naar schatting 20.000 tot 30.000. Het gemiddelde taalvaardigheidsniveau in de levensmiddelenindustrie ligt met 271 onder het landelijk gemiddelde van 290.

Bijlage 1: Achtergrondcijfers

<i>Sector</i> ²¹	<i>Taalv.</i> <i>(gemiddeld)</i>	<i>Taalv.</i> <i>(SD</i> ²² <i>)</i>	<i>% ≤ 225</i>	<i>% ≤ 240</i>
Facility management, reiniging en landschapsverzorging	232	49	46	56
Vervaardiging van overige goederen	249	63	39	45
Vervaardiging van voedingsmiddelen	272	44	14	20
Vervaardiging textiel, kleding, leer	273	40	14	19
Handel in en reparatie van auto's, motorfietsen en aanhangers	274	48	16	23
Gespecialiseerde werkzaamheden in de bouw	277	40	11	18
Verpleging, verzorging en begeleiding met overnachting	277	43	13	20
Bouw algemeen en gww	277	46	16	23
Maatschappelijke dienstverlening zonder overnachting	279	45	13	20
Horeca	281	49	14	18
Transport, logistiek, post; breed	283	43	10	17
Detailhandel (niet in auto's)	284	41	8	15
Metalektro	284	45	10	17
Primaire sectoren en nuts	289	41	8	12
Groothandel en handelsbemiddeling (niet in auto's en motorfietsen)	291	39	5	9
Industrie: proces excl. voeding	292	50	12	14
Gezondheidszorg	293	43	6	11
Overig dienstverlening	294	45	8	13
Hout, papier, meubel	294	37	4	9
Sport, recreatie, ideëel	296	38	3	6
Openbaar bestuur, overheidsdiensten en verplichte sociale verzekeringen	300	42	4	7
Ontwerp, kunst, cultuur	302	49	6	10
Fin. dienstverlening excl. banken	308	29	1	2
Onderwijs	310	38	3	5
Financiële instellingen (geen verzekeringen en pensioenfondsen)	311	37	2	5
Architecten, ingenieurs en technisch ontwerp en advies; keuring en controle	311	35	2	4
Media	312	33	2	3
Rechtskundige dienstverlening, accountancy, belastingadvisering en administratie	313	34	1	3
Informatie	325	32	0	1
<i>Werkend Nederland</i>	<i>290</i>	<i>45</i>	<i>8,95</i>	<i>13,71</i>

²¹ De sectoren in deze tabel zijn geordend op basis van de gemiddelde taalvaardigheid. De figuur geeft een indicatie van de beperkt geletterdheid per sector ten opzichte van het gemiddelde van werkend Nederland. De volgorde van sectoren moet niet geïnterpreteerd worden als statisch betrouwbaar. Voor statistische zekerheid zijn meer gegevens nodig.

²² Standaarddeviatie

Bijlage 2: Toelichting sectorindeling

<i>Sector</i>	<i>SBI-codes</i>
Facility management, reiniging en landschapsverzorging	81
Vervaardiging van overige goederen	32
Vervaardiging van voedingsmiddelen	10
Vervaardiging textiel, kleding, leer	13, 14, 15
Handel in en reparatie van auto's, motorfietsen en aanhangers	45
Overig dienstverlening	68, 70, 72, 73, 75, 77, 78, 80, 79, 82, 92, 95, 96, 97
Gespecialiseerde werkzaamheden in de bouw	43
Verpleging, verzorging en begeleiding met overnachting	87
Bouw algemeen en gww	41, 42
Maatschappelijke dienstverlening zonder overnachting	88
Horeca	55, 56
Transport, logistiek, post; breed	49, 50, 51, 52, 53
Detailhandel (niet in auto's)	47
Metalektro	24, 25, 26, 27, 28, 29, 30, 33
Landbouw, delfstoffenwinning, energie, water, afval	01, 08, 35, 36, 38
Groothandel en handelsbemiddeling (niet in auto's en motorfietsen)	46
Industrie: proces excl. voeding	11, 12, 19, 20, 21, 22, 23
Gezondheidszorg	86
Hout, papier, meubel	16, 17, 18, 31
Sport, recreatie, ideëel	94, 95
Openbaar bestuur, overheidsdiensten en verplichte sociale verzekeringen	84
Ontwerp, kunst, cultuur	74, 90, 91
Fin. dienstverlening excl. Banken	65, 66
Onderwijs	84
Financiële instellingen (geen verzekeringen en pensioenfondsen)	64
Architecten, ingenieurs en technisch ontwerp en advies; keuring en controle	71
Media en telecommunicatie	58, 59, 60, 61
Rechtskundige dienstverlening, accountancy, belastingadvisering en administratie	69
Informatie	62, 63

Bijlage 3 Beschrijving vaardigheidsniveaus taalvaardigheid

Beschrijving van de vaardigheidsniveaus voor taalvaardigheid²³.

<i>Niveau</i>	<i>Schaalwaarde</i>	<i>Volwassenen op elk niveau, OECD-gemid.</i>	<i>Soort taken die op elk vaardigheidsniveau succesvol worden uitgevoerd</i>
Onder niv. 1	Lager dan 176	3,2%	De taken op dit niveau vragen van de respondent om relatief korte teksten te lezen over bekende onderwerpen, om daarbinnen één stukje informatie te lokaliseren. Er is zelden afleidende informatie in de tekst en de gevraagde informatie heeft dezelfde vorm als de informatie in de vraag of opdracht. De respondent moet informatie kunnen vinden in korte continue teksten. In dit geval echter kan de informatie gevonden worden alsof de tekst in een discontinu format is. Er wordt alleen basisvocabulaire gevraagd en de lezer hoeft de structuur van zinnen of paragrafen te begrijpen of gebruik te maken van andere tekstkenmerken. Taken onder niveau 1 maken geen gebruik van eigenschappen die specifiek zijn voor digitale teksten.
1	176-225	12%	De meeste taken op dit niveau vragen van de respondent om relatief korte digitale of geprinte, continue, discontinue of gemengde teksten te lezen om daarbinnen één stukje informatie te lokaliseren dat identiek is aan of synoniem met de informatie die gegeven is in de vraag of opdracht. Sommige taken, vooral bij discontinue teksten, vragen van de respondent om persoonlijke informatie in te vullen op een document. Er is nauwelijks sprake van afleidende informatie. Bij sommige taken moet er meer dan één stuk informatie worden doorgenomen. Kennis en vaardigheid in het lezen van paragrafen tekst en het herkennen van elementaire vocabulaire die nodig is om de betekenis van zinnen te begrijpen, wordt verondersteld.
2	226-275	33,2%	Op dit niveau kan het gaan om gedrukte of digitale teksten. Teksten kunnen continue, niet continue of gemengd zijn. Taken op dit niveau vragen van de respondent om 'vergelijkingen' te maken tussen de tekst en informatie en vragen vaak om inferenties of parafrases op een laag niveau. Er kan afleidende informatie aanwezig zijn. Sommige taken vragen van de respondent om: <ul style="list-style-type: none"> • twee of meer stukken informatie te 'scannen' of te integreren, gebaseerd op criteria; • informatie die gevraagd wordt, te vergelijken, te contrasteren of te beredeneren;

²³ De percentages op de verschillende niveaus tellen op tot 100% wanneer rekening wordt gehouden met non-respondenten die niet mee konden doen vanwege taalproblemen: *literacy related non respondents*. Het gaat om 1,3% van de respondenten; OECD-gemiddelde. In de berekeningen wordt met deze groep geen rekening gehouden.

Niveau	Schaalwaarde	Volwassenen op elk niveau, OECD-gemid.	Soort taken die op elk vaardigheidsniveau succesvol worden uitgevoerd
			<ul style="list-style-type: none"> in digitale teksten te navigeren om informatie uit verschillende delen van een document te vinden en te identificeren.
3	276-325	38,4%	Teksten op dit niveau zijn vaak compact of lang en omvatten continue, niet continue, gemengde of meerdere pagina's tekst. Het kunnen begrijpen van teksten en theoretische structuren wordt belangrijker voor het succesvol uitvoeren van taken, vooral het navigeren door complexe digitale teksten. Taken vragen van de respondent om één of meer stukken informatie te identificeren, interpreteren of evalueren en vragen vaak om verschillende inferentieniveaus. Veel taken vragen van de respondent om betekenissen te construeren op basis van langere stukken tekst of om handelingen in meerdere stappen te verrichten, om zo antwoorden te identificeren en te formuleren. Taken vragen ook vaak van de respondent om geen rekening te houden met irrelevante of onjuiste informatie om tot goede oplossingen te komen. Afleidende informatie is vaak aanwezig, maar niet prominenter dan de correcte informatie.
4	326-375	11,3%	Taken op dit niveau vragen vaak van de respondent om meerdere stappen te zetten om zo informatie uit complexe of lange, continue, niet continue, gemengde of meerdere tekstsoorten te integreren, interpreteren of te synthetiseren. Complexe inferenties en het toepassen van achtergrondkennis kunnen nodig zijn om de taken succesvol uit te voeren. Voorwaardelijke informatie is vaak aanwezig in de taken op dit niveau en moet door de respondent in zijn afwegingen worden betrokken. Afleidende informatie is aanwezig en soms even prominent als de correcte informatie.
5	Hoger dan 375	0,7%	Op dit niveau kan aan respondenten gevraagd worden om informatie te zoeken en te integreren uit meerdere compacte teksten; om gelijkwaardige of contrasterende gezichtspunten te construeren of om <i>evidence based</i> argumenten te evalueren. Om de taken te kunnen uitvoeren, kan het nodig zijn om logische en conceptuele ideeën toe te passen en te evalueren. Het evalueren van de betrouwbaarheid van bronnen en het selecteren van essentiële informatie is vaak een eis. Taken vragen vaak van de respondent om zich bewust te zijn van subtiele theoretische aanwijzingen of om inferenties op hoog niveau te maken of gespecialiseerde achtergrondinformatie te gebruiken.

Bron: Buisman, M., Allen, J., Fouarge, D., Houtkoop, W. & Velden, R. van der (2013). *PIAAC: Kernvaardigheden voor Werk en Leven. Resultaten van de Nederlandse survey 2012*. 's-Hertogenbosch: Expertisecentrum Beroepsonderwijs.